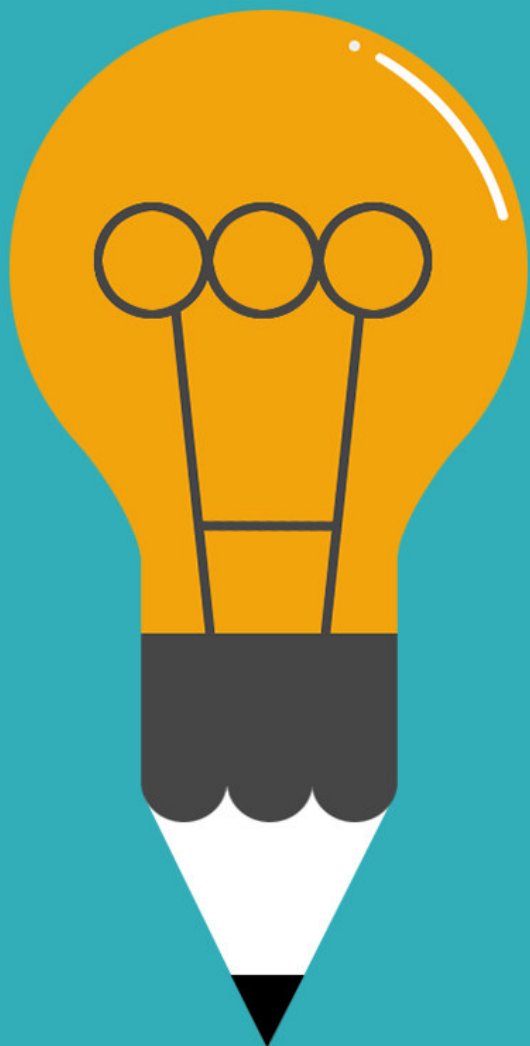


VESNICE ROKU 2022

MOTIVAČNÍ SEMINÁŘ

VĚTRKOVICE 17.2.2022





POSTŘEHY

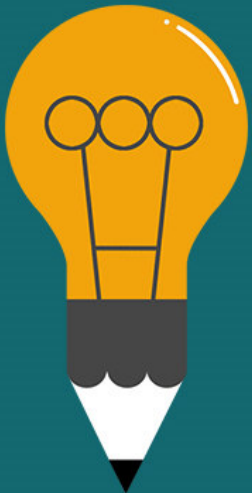
Radka Šimka

Z CESTY SOUTĚŽÍ V ROCE 2018



Postřeh první:

Komise klidně skočí padákem







Povím ti o dracích,
povím ti o čertech.
Řeknu ti o zemích,
řeknu ti o světech.
Povím ti o stromech,
povím ti o květech.
Pobavím školáky,
i osoby v letech.



Pod mou stříškou se neschováš,
jen tři světci z pod ní vzhlíží k Vám.
Pokud víru v ty tři máš,
ochrání Tebe, dům, les i krám.

Jsem dům s nejvíce pokoji,
ale nikdo v nich již nebydlí.
Kdo uvnitř chvíli postojí
snad nepíchne se do vidlí...
Mé zdi dýchnou tajemstvím,
za 300 let já hodně toho vím!



Srdce z mosazi já ve věži mám,
vždy jsem byl lidem oporou.
V neděli své blízké svolávám,
ti vzhlíží k nebi s pokorou.

Farář zde dlouhou dobu žil,
dnes už tu ale nebydlí.
Však jakoby před chvílí tu byl,
a snídal chleba s povídky...



Dříve ses u mě schovat mohl,
když čekal jsi na železného oře.
Dnes se už u mě neschováš,
smrdím jak v tchoří noře.



Pokud vyšlápneš všechny mé
schody,
výhled ti bude odměnou.
Uvidíš lesy, kopce, domy i vody,
uvidíš lidi - co dělají, kam jdou...



Postřeh druhý:

Nudné přihlášky se nečtou



O vzniku obce se nenacházejí žádné zachovalé zprávy. První zmínka v obecní kronice je z roku 1238, kde se mluví o slovačské obci Chvalno.

Podle obecní kroniky se nacházelo předhistorické sídliště na jihozápad zříceniny hradu Úvalno ve vyvýšenině 423 metrů nad mořem. Po posledním obyvateli tohoto hradu ze začátku 16. století, Jiřím ze Šelenberka, je všeobecně zvaná Šelenburk či též Cvilín. Na této vyvýšenině a svahu směrem k nynějšímu Úvalnu se nalézalo sídliště z mladší doby bronzové a z nejstarší doby železné.

Hrad byl vybudován jako jeden z článků obranné zemské soustavy někdy v polovině 13. století. Poprvé se připomíná v zakládací listině Horního Benešova, vydané podkomořím českého krále Benešem z Úvalna. Od roku 1284 byl hrad pod správou opavského vévody Mikuláše, nemanželského syna Přemysla Otakara II.. Po rozdělení knížectví na opavské a krnovské vlastnil hrad kníže Jan I.. Do roku 1474, kdy hrad i obec dobyl a vyplenil uherský král Matyáš Korvín, hrad změnil postupně třikrát vlastníka.

V roce 1493 jej udělil v léno český král Vladislav za věrné služby svému kancléři Janu ze Šelenberka, jehož syn Jiří se oženil s dcery Barbory z rodu Přemyslovců, která se vládly nad hradem ujal tři roky před Janem. Sňatek vyřešil vlastnické spory obou rodů. Jiří se stal Barbořiným spoluvládce. Roku 1523 prodal Jiří ze Šelenberka knížectví krnovské i s hradem markraběti Jiřímu Hohenzollernskému z Ansbachu. Od roku 1622 hrad vlastnili Lichtensteinové.

Definitivně byl hrad opuštěn po třicetileté válce a od té doby neobývaně chátral. Nejvíce zřícenina utrpěla v roce 1861, kdy bylo její zdivo rozebráno na silnici do Petrovic. V roce 1817 až 1825 tu byla při amatérských archeologických pracích nalezena středověká keramika a řada železných předmětů, zejména zbytků zbraní.

Zápisy řídícího učitele Baiera, který v obci působil v 19. století, mimo jiné zmiňují: „Úvalno v dřívějších časech bylo ryze protestantskou obcí, která teprve koncem 17. století se vrátila ke katolictví, dále třicetiletou válkou a mnohými požáry byla navštívena.“

Roku 1830 byla dostavěna silnice z Opavy na Krnov, v osmdesátých letech 19. století zde byla zavedena železnice.

Zápis z roku 1946 jmenuje několik historických památek, k nimž kromě zříceniny hradu patří vrch Strážišť (Wachberg), vysoký 400 metrů nad mořem, který se vypíná na severozápadním konci obce. O původu jeho jména nejsou v obci záznamy. Na tomto vrchu byl roku 1913 postaven pomník s rozhlednou z dejšímu rodákovi Hansi Kudlichovi, který v roce 1848 jako poslanec říšského sněmu v Kroměříži vystoupil s požadavkem na úplné zrušení poddanství a roboty.

Pozoruhodný je zdejší původně gotický farní kostel svatého Mikuláše ze 14. století, upravený barokně v roce 1762. K dalším památkám patří rychta (Erbrichterei), která je v obecní kronice připomínána již v roce 1241. Mezi dalšími je jmenován Červený dvůr, ležící na hlavní silnici mezi Úvalnem a Krnovem, lesní vila v Lesích k Býkovu a Lesní dům.

Obec Úvalno leží v nadmořské výšce 300 až 400 m, šest kilometrů od Krnova. Nejbližší obcí jsou polské Branice, vzdálené tři kilometry. Další blízké vesnice jsou Býkov, Úblo, Brumovice, Skrohovice. Obec leží na jihovýchodním svahu. Kromě nejvyššího Strážišť je v blízkosti obce po levé straně silnice k Býkovu kopec Lom, vysoký 393 m, na západě od obce Kukaččí vrch, vysoký 398 m a na severozápadě mezi Šelenburkem a Úvalnem vrch Špičák (Spiessberg). Údolí u potoka Čížiny tvoří hranici mezi Úvalnem a Brumovicemi, východně od opavské silnice k řece se odedávna nacházela nejmúrodnější půda, jejíž kvalita se směrem na západ podle výšky a složení postupně zhoršuje.

V předválečné době a během 2. světové války žila v Úvalně převážná většina německého obyvatelstva. Z celkového počtu dvou tisíc obyvatel bylo v roce 1938 pouze 45 Čechů, 20 Poláků a ostatní byli Němci. Po skončení 2. světové války obec dosídlili obyvatelé z beskydské obce Čeladné, Hanáci z Kroměřížska a Holešova a slezské obyvatelstvo z Opavska, později obyvatelé z Volyně (dnešní Ukrajina) a několik obyvatel z různých koutů poválečného Československa.





ROZHLEDNA

ZPRAVODAJ OBCE ÚVALNO

SPECIÁLNÍ VYDÁNÍ PRO SOUTĚŽ "VESNICE ROKU 2018"

Bikesharing v Úvalně/ Půjč si kolo

Potřebujete se v obci Úvalno rychle přemístit? Jsme na to připraveni! V obci se nalézají růžové stojany, které nyní disponují 6 stejně barevnými bicykly, které si můžete kdykoliv půjčit a na potřebné místo se přepravit. Kolo si můžete půjčit kdokoliv, není potřeba být někde registrovaný a není potřeba se někoho ptát.

Pokud zjistíte, že je kolo poškozeno, kontaktujte obecní úřad a my neprodleně kolo opravíme. Máme obec ve svahu a kola se nám hromadí v dolní části, kterou naopak využívají chodci, kterým odlehčí od tašek a nám pomáhají kola dostat opět do středu dění. Celý tento systém půjčování kol je na rozdíl od ostatních bikesharing systémů založen na slušnosti, poctivosti... a zatím vše funguje. Více informací <http://www.pujcsikolo.cz/>



Nevyužitý areál? Nová šance pro spolek

Spolupráci si pochvaluje také Jezdecký klub - bývalý, nevyužívaný zemědělský společenství Rozhled byl přebudován a poskytnut místnímu jezdeckému klubu k setkávání a úschovu materiálu potřebného pro svou činnost, také stáje pro své koně.

KAM ZA SPORTEM? V obci se nachází multifunkční hřiště na sport. Tyto prostory využívají žáci ZŠ a MŠ k běžné výuce. Hřiště je však přístupné bezplatně i široké veřejnosti. Pravidelně se zde konají sportovní turnaje (tenisový turnaj, volejbal, nohejbal). Veřejnost si také může zamluvit tělocvičnu ZŠ a používat ji k pravidelnému sportování. FK Úvalno pak má své fotbalové hřiště.

Zemědělská společnost Rozhled se také podílí na kulturním a sportovním životě v obci - sponzoruje místní sportovní klub FK Úvalno, obci pomáhá svou technikou (také při zimní údržbě komunikací).

Kozí farma Úvalno - Šťastné kozy - Jako dalšího ekologického zemědělce pak rozhodně musíme zmínit Kozí farmu. Ta má v Úvalně vlastní prodejnu, ale aktivně prezentují své kozí sýry a další produkty i na farmářských trzích. Nabízí také ubytování přímo na farmě.



Kozí mléko

"elixír krásy a dlouhověkosti" Kozí mléko mj. pomáhá při stresu a migréně, onemocnění trávicího traktu, proti alergii, která je často způsobena kravským mlékem, nebo ulevuje revmatické bolesti. Přispívá prevenci nádorových onemocnění. Kozí mléko je nápoj, který si zaslouží místo ve Vašem jídelníčku.

Kozí jogurt

Chutná svačinka přímo z přírody bez "éček". I v jogurtu můžete využít léčebných vlastností kozího mléka a při tom se i zdravě najíst.

Jogurtový nápoj

Osvěžení jogurtovým nápojem přijde vhod. Odolejte dennímu stresu pitím jogurtové nápoje z kozího mléka.

Kozí sýry

Chuťovka pro gurmány v mnoha provedeních. Vyzkoušejte kozí na grilu nebo čerstvý kozí. Vyberte si ze všech kozích sýrů naší farmy a nakoukněte do naší galerie kozích produktů.

... rons 1918 postaven pomník s rozhlednou Zdejšímu rodákovi říšského sněmu v Kroměříži vystoupil s požadavkem na úplné



Kde najít práci?

Den Braven a.s., Segezha Packaging s.r.o., Rozhled a.s., Sadové úpravy s.r.o., Kozí farma, Zahrada Flora, Prodejna Hruška, Autojeřábky + pracovníci VPP

A to víte, že:

V PŘEDVÁLČNÉ DOBĚ A BĚHEM 2. SVĚTOVÉ VÁLKY ŽILA V ÚVALNĚ PŘEVÁŽNÁ VĚTŠINA NĚMECKÉHO OBYVATELSTVA?

Z celkového počtu dvou tisíc obyvatel bylo v roce 1938 pouze 45 Čechů, 20 Poláků a ostatní byli Němci. Dnes je tomu samozřejmě již jinak a drtivá většina občanů jsou Češi.

V OBCI ÚVALNO ŽILO K 1.1.2018 976 OBYVATEL?

Úvalnu vládnu ženy v počtu 491, zatímco mužů je 485. Avšak nepočítáme nejmladších (0-15 let) dětí...



Pěstitel ovoce a zeleniny Jan Kolařík - Nesmíme opomenout místního sadaře Jana Kolaříka, jehož hlavními produkty jeho hospodaření jsou jablka a také brambory. Své produkty prodává jednak ze dvora, ale také zásobuje

Postřeh třetí:

Nevnímate, co doma máte...

















Postřeh čtvrtý:

Popíchněte souseda



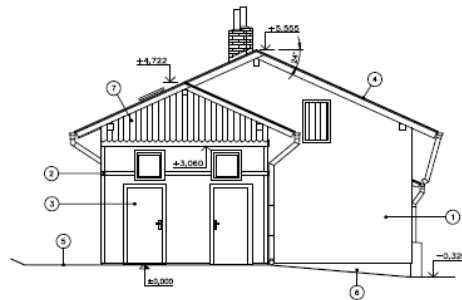
Postřeh pátý:

Nikdy nebude vše hotovo

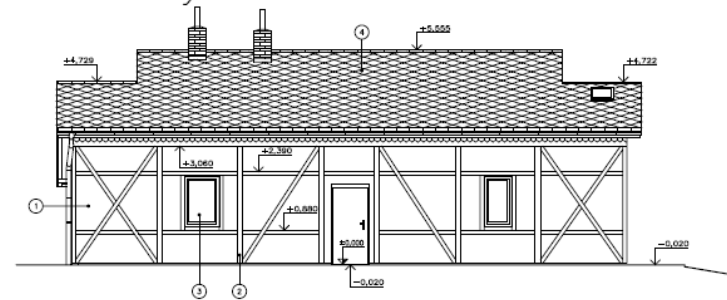




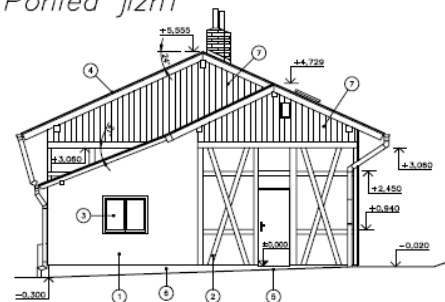
Pohled severní



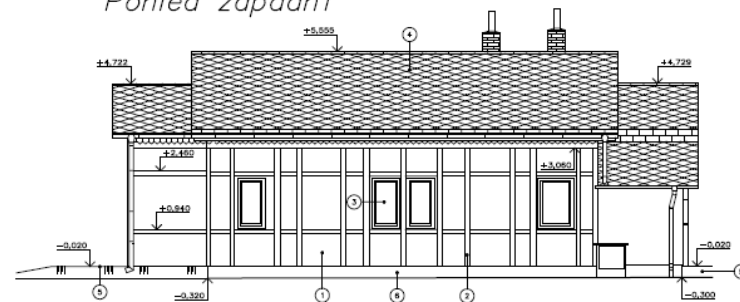
Pohled východní



Pohled jižní



Pohled západní





Postřeh šestý:

Hasiči jsou za Tatrou





Postřeh sedmý:

Celostátní komise se nudí





Postřeh osmý:

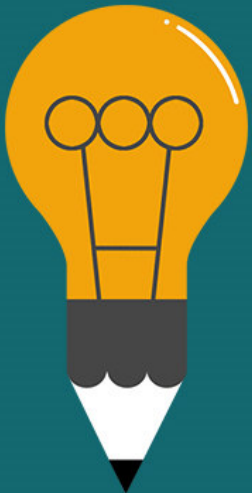
Vesnice roku jsou dvě soutěže





Postřeh devátý:

Jsme konec světa



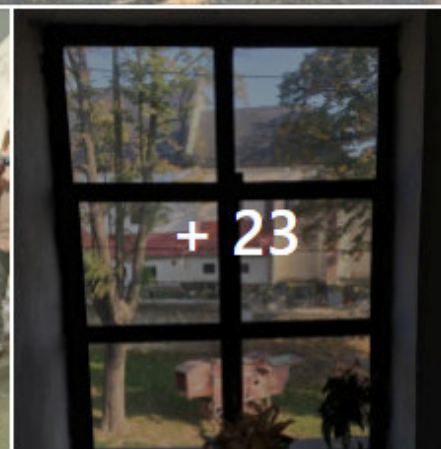


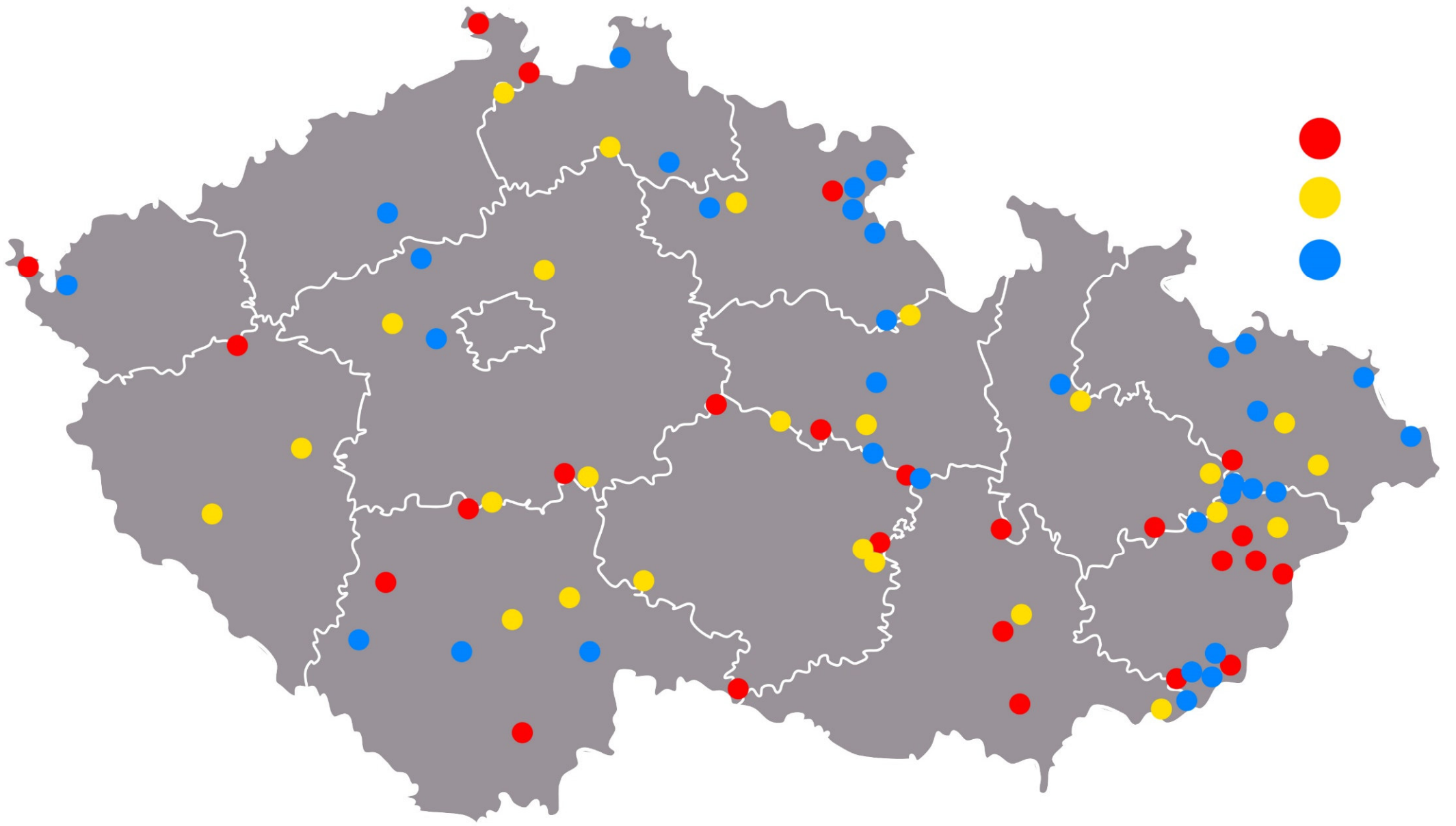
Vesnice roku 😊 se cítí – cítí se báječně ve městě Úvalno.
5. září 2018 · 🌐



7/13: Úvalno, finalista Moravskoslezského kraje.

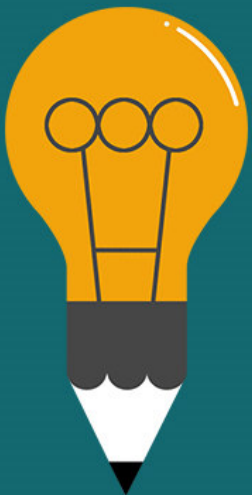
Středeční dopoledne na samém konci České republiky,.....ale na rozvoj a život obce to nemá vliv! 😊





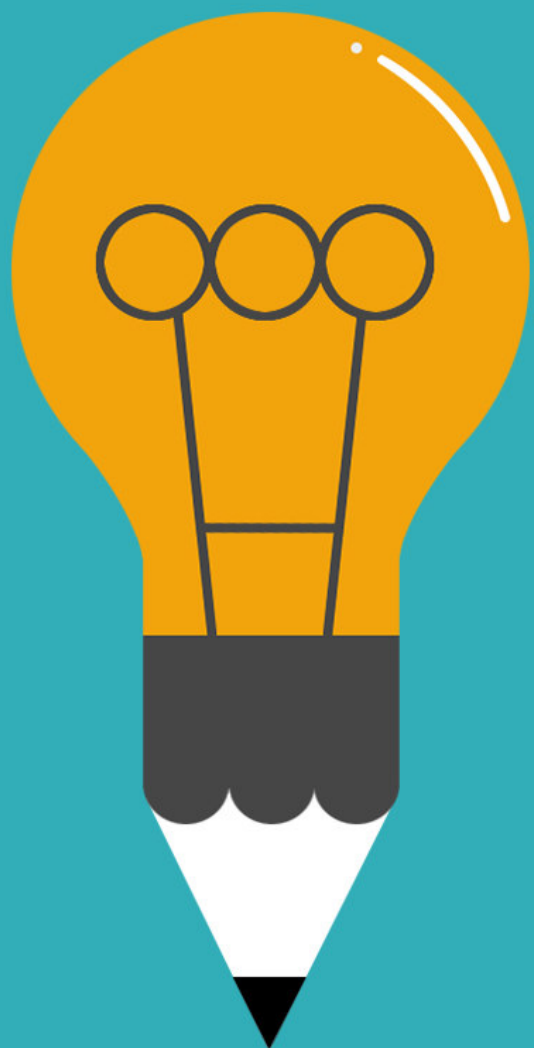
Postřeh desátý:

**Opijte občany – kdo nepije,
nevyhraje!**









**POJĎTE
DO TOHO!**